

Guia inici

EMAVCloud

Índex

1. Introducció	2
2. Per què una nova eina?	2
3. Primers passos: accedir al panell de control	2
4. Accés a les dades	4
5. Pujant informació (exemple: les programacions)	4
6. Descarregar software de sincronització	6
7. IMPORTANT	11
8. Altres dispositius	11
9. Control de canvis	12

1. Introducció

EMAVCloud és un espai en el núvol amb funcionalitats molt semblants a Dropbox o OneDrive. La finalitat és que sigui la nova ubicació on s'emmagatzemi la documentació associada a la gestió de l'escola: programacions, actes, normatives... substituint en aquesta funció a IsoTools i simplificant l'accés a aquesta informació.

Aquesta guia explica les funcionalitats bàsiques per instal·lar-lo al nostre ordinador i tenir accés a aquesta carpeta compartida.

2. Per què una nova eina?

Per què s'ha implementat una nova eina, en comptes d'utilitzar un dels espais existents? Bàsicament perquè cap d'ells s'ajustava a les necessitats que teníem:

- **IsoTools**: creiem que ningú es troba còmoda amb aquesta plataforma, i mostra d'això són els registres de connexions, que demostren una taxa mínima d'ús.
- **Servidor08, Servidor16 o DadesEMAV**: perquè només permeten accés des de dins l'escola
- **OneDrive**: perquè no permet la gestió de permisos necessaris per garantir l'accés només a les persones autoritzades.

3. Primers passos: accedir al panell de control

Aquest panell de control serveix bàsicament per:

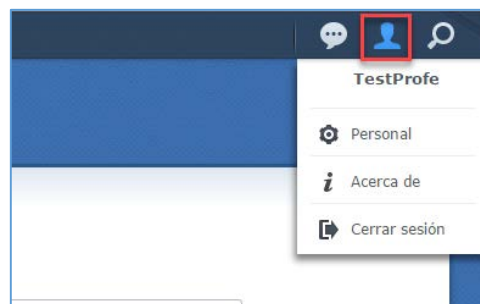
- Canviar opcions d'usuari (com per exemple el password)
- Poder accedir als document des de qualsevol ordinador connectat, tant per llegir com per pujar documents

En el moment de donar d'alta un usuari, el sistema envia un correu amb un password generat aleatòriament. Per canviar-ho:

- Accedim al panell de control des de <http://emav.diskstation.me:55058/> (també podeu trovar un enllaça a <http://emav.eu>)
- Introdum nom i password que hem rebut per correu

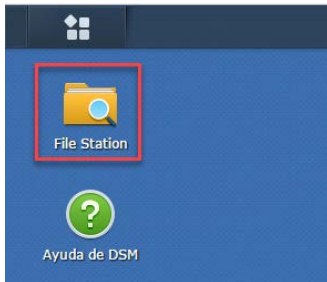


- Seleccionem la icona **Opcions** → **Personal** i ja podrem establir la nova contrassenya

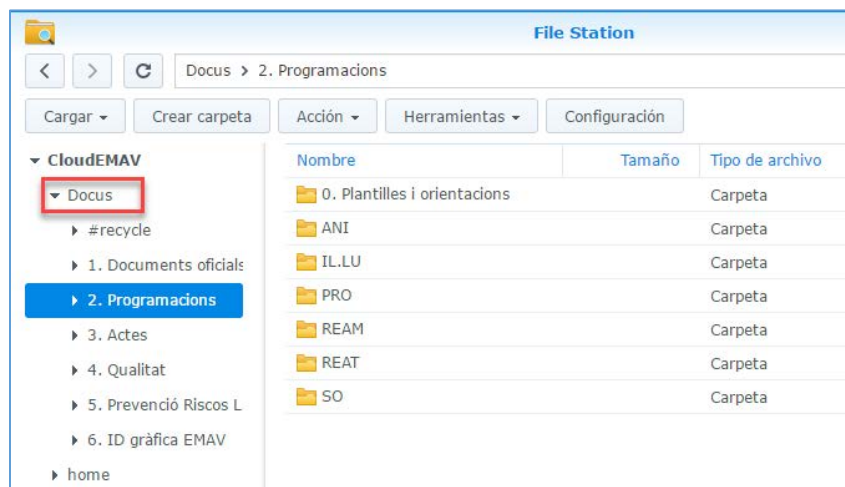


Opciones	
Cuenta	Cuota
Escritorio	Cuenta de correo electrónico
Otros	
Nombre:	TestProfe
Descripción:	Test professor
Contraseña nueva:	••••••
Confirmar contraseña:	••••••
Correo electrónico:	jordiaguilera@emav.com
Idioma de visualización:	Predeterminado del sistem: ▼

4. Accés a les dades



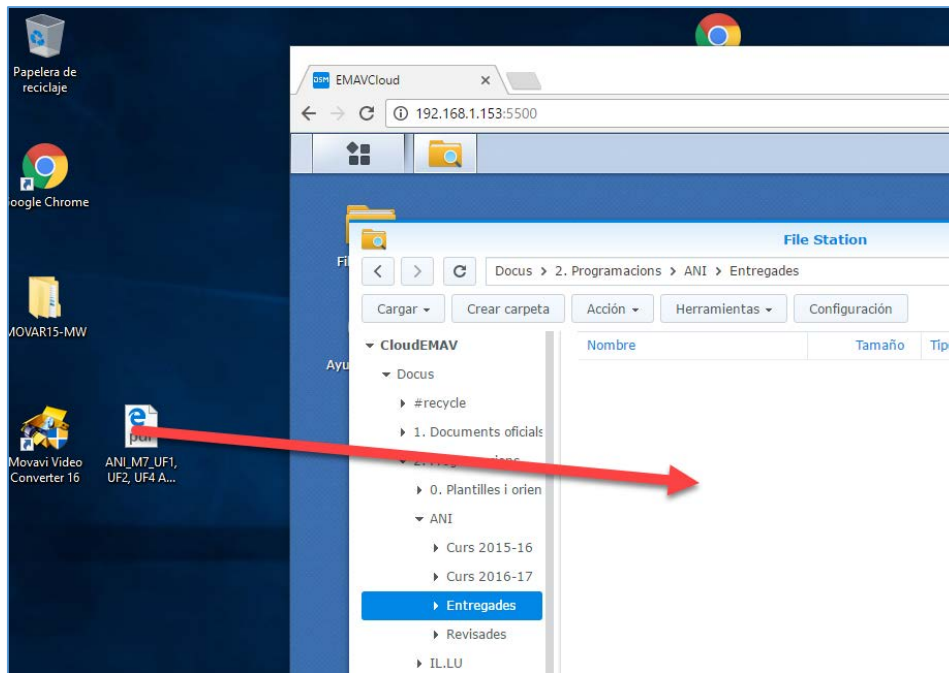
Utilitzarem FileStation, que ens obrirà un explorador de fitxers en una nova finestra. Tota la documentació penja de la carpeta **Docus**. El sistema ens permetrà accedir a aquelles que tinguem habilitades segons les nostres funcions (PAS, professor, tutor...).



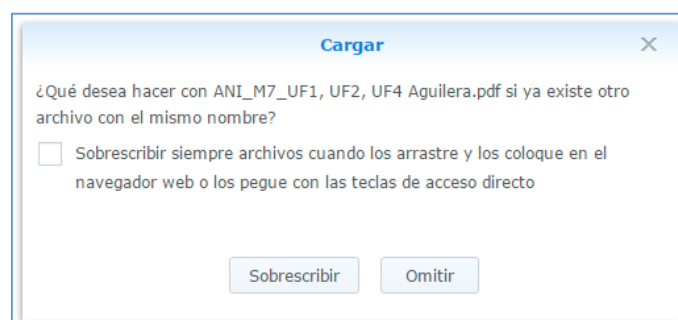
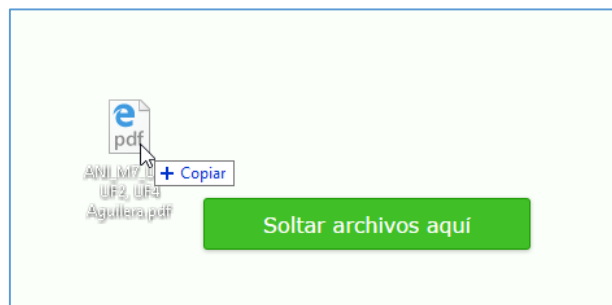
5. Pujant informació (exemple: les programacions)

Cada càrrec te la responsabilitat de pujar diferents tipus de documents: els professors les programacions, els tutors les actes d'equip docent, la secretaria acadèmica les actes dels claustrats,...

Potser el cas més interessant, perquè implica a tot l'equip, és penjar una programació. L'únic que el professor ha de fer és situar-se a la carpeta **Entregades** del seu cicle, i arrossegar el document.



En el moment de fer-ho apareixerà el següent missatge



Si pitgem **Sobrescribir** garantim que si ha una versió prèvia, aquesta serà substituïda per la més actual.

IMPORTANT: a la pantalla ens apareixeran dues finestres flotants que indiquen que el document ja ha estat pujat. Això indica que TOT ESTÀ OK. És normal que el document pujat no aparegui a la carpeta. Només els tutors poden llegir totes les programacions del cicle.



Així doncs, el circuit de les programacions és:

1. El **professor** la copia a la carpeta **Entregades**.
2. El **tutor** serà el responsable de passar-la a la carpeta **Revisades**
3. La **cap d'estudis** o la **coordinadora pedagògica** a la carpeta del **curs actual**, que es consideraran les **programacions vigents**.
4. Automàticament una programació en un curs més actual converteix en **obsoletes** totes les versions anteriors que puguin existir.

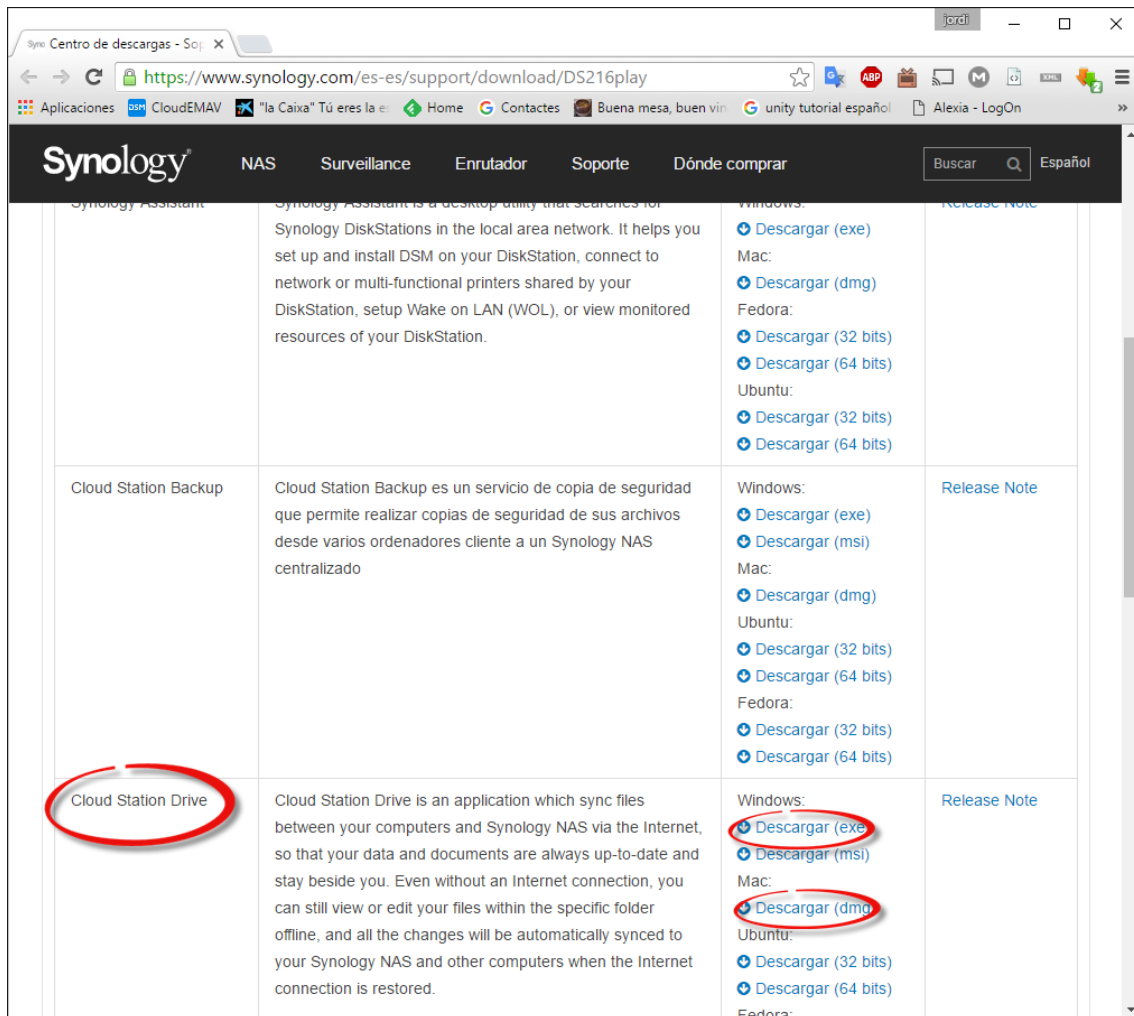
La resta de documents (actes, documents de gestió, plantilles,...) es pugen igual, però a la carpeta corresponent.

6. Descarregar software de sincronització

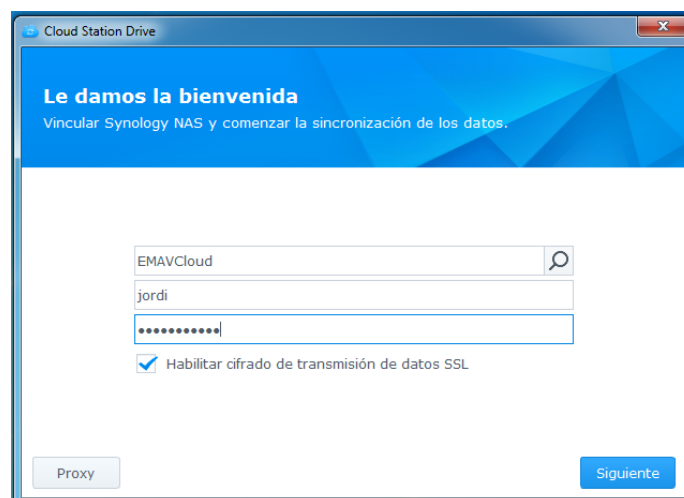
Per aquells càrrecs que facin un ús més intensiu d'EMAVCloud es recomana que s'instal·lin el software de sincronització, que mantindrà una còpia de les carpetes en local. Els avantatges són:

- Sempre es disposa d'una còpia local actualitzada de tota la documentació (sincronització automàtica)
- Per pujar documents només cal copiar el fitxers a la carpeta local, i el sistema s'encarrega de pujar-ho

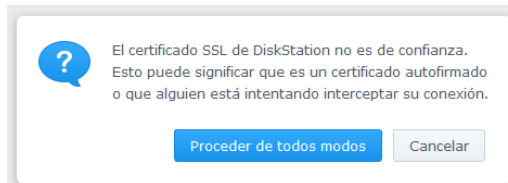
A l'adreça <https://www.synology.com/es-es/support/download/DS216play> trobarem l'aplicació **Cloud Station** per diferents plataformes. Descarreguem la que correspongui al nostre sistema i instal·lem.



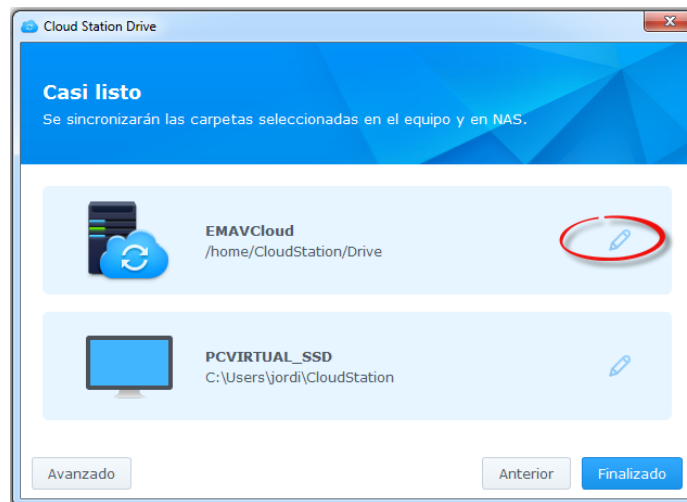
Comencem la instal·lació (acceptarem tot el que ens preguntin) i executem. A la primera casella haurem d'escriure EMAVCloud, després el nostre nom d'usuari i finalment el password.



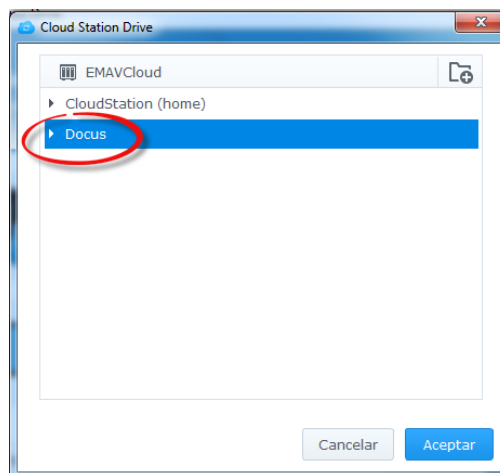
Si apareix aquest missatge, acceptem. També si en algun moment apareix que hem de donar permisos del Firewall de Windows.



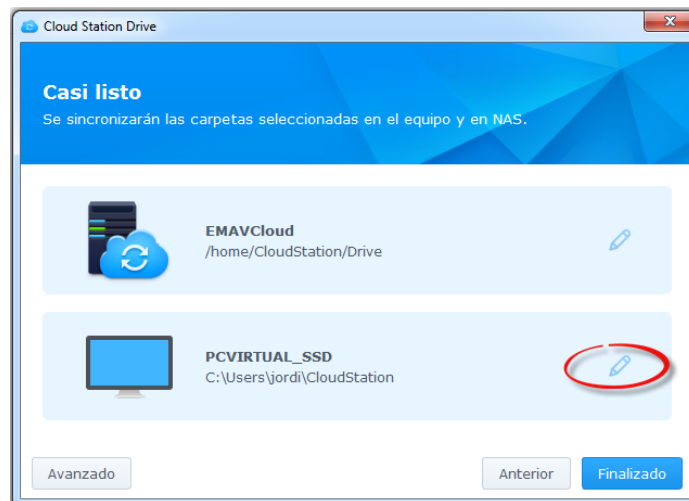
Accedim a la següent pantalla; pitgem en el primer dels llapis:



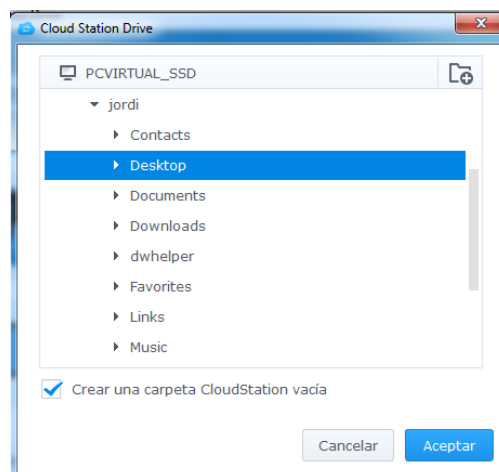
De la següent pantalla, **marquem Docus:**



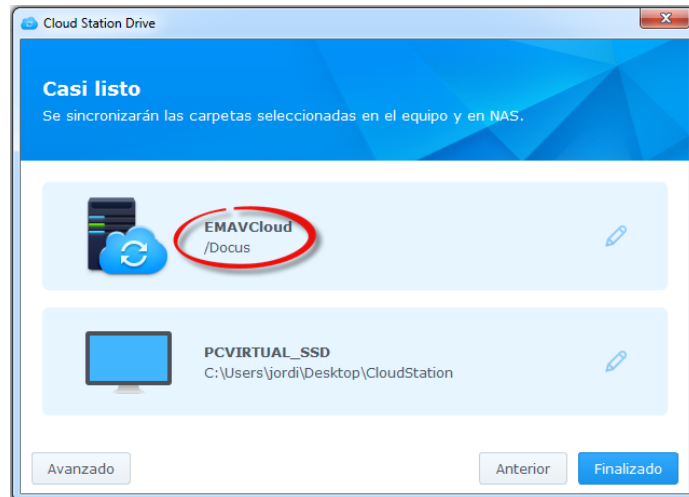
Després de pitjar **Aceptar**, tornem a la pantalla anterior i pitgem sobre el segon llapis:



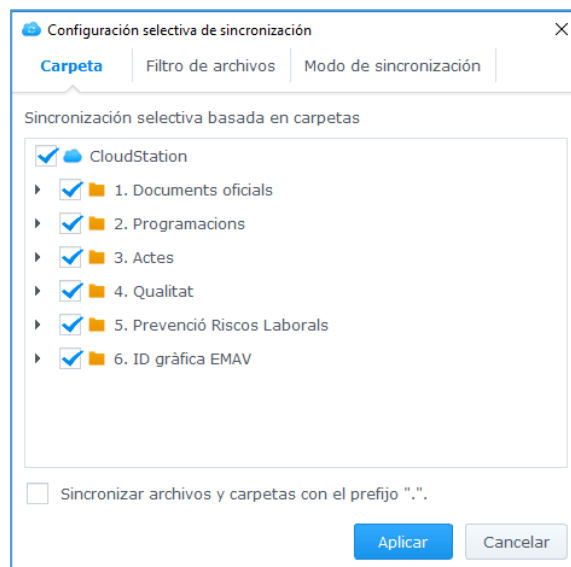
Ara ens demana en quina carpeta del nostre ordinador volem guardar la còpia local d'EMAVCloud. A l'exemple estem triant l'escriptori (**Desktop**), però la ubicació pot ser qualsevol (sempre deixant marcada la casella "Crear una carpeta CloudStation vacia"):



Quan acceptem hauríem de veure quelcom semblant a:



Des de l'opció **Avanzado** podríem determinar quines són les carpetes que volem tenir sincronitzades, i algunes opcions més:



Quan pitgem sobre **Finalizado** ens mostra algunes pantalles d'ajuda, però bàsicament ja ho tenim. Seguidament començarà a descarregar el contingut de **Docus**. Qualsevol canvi que fem en una carpeta local (només aquelles que tinguem permisos) s'actualitzarà al núvol automàticament. A l'escriptori veurem una icona que ens portarà a la carpeta local:



7. IMPORTANT

EMAVCloud és un sistema amb discs durs redundants, el que vol dir que en cas de fallida la informació està duplicada. A més, està sincronitzat amb una unitat Drive. Això vol dir que les dades estan **molt protegides, però res és 100% infal·lible**. Recordeu doncs que cadascú és responsable d'assegurar la seva informació: feu còpies de seguretat!

8. Altres dispositius

Si voleu tenir accés des del mòbil, podeu buscar l'aplicació de **Synology DS Cloud**. Recordeu que el QuickConnect és EMAVCloud.

També és molt important que creeu una carpeta nova en el mòbil. En cas contrari fareu que tot el contingut de la carpeta seleccionada es pugi al núvol.



9. Control de canvis

Versió 0.1 30/03/2016	Primera versió del document
Versió 0.6 Set-16	Després de petites revisions, aquesta és la última versió prèvia abans de fer-la arribar definitivament al professorat
Versió 1.0 19/11/2016	Primera versió per tot l'equip docent